

平成23年10月31日

地域貢献活動支援報告書

社会連携研究センター長 殿

所 属 大学院生物資源学研究所
氏 名 梅崎 輝尚

活動テーマ	ヤギを利用した獣害対策による地域貢献
実施期間	平成23年6月27日 ~ 平成23年10月14日
活動内容	<p>三重県の農業生産活動において深刻な問題である獣害の回避・軽減策として生産現場でのヤギ飼養効果を検証した。対象地域は三重県多気郡多気町とし、特にイノシシ、シカの害が著しい下出江欠ノ下（しもいずえかけのした）の水田で実験を実施して詳細な観察を行った。</p> <p>平成23年7月27日にヤギ2頭（オス成獣、メス6月齢幼獣）を対象水田の南東部から5m離れた場所に設置したゲージへ導入して、9月18日まで飼養した（添付資料1）。対象水田北中央部と北東部の畦に監視カメラを設置し、野生動物の接近、侵入状況をモニタリングした（添付資料2）。</p> <p>調査対象水田は東西に横長の約12アールで水稻品種コシヒカリが栽培されており、ヤギ導入時には既に穂揃期に達していた（耕作者は村田然一氏）。昨年はイノシシの被害で収量皆無であった。本年も田植え直後に畦際の株についてはシカの食害が認められている。8月26日にコンバインで収穫した。収穫直前にイノシシの害があり収穫量は205kgであった。獣害のなかった平年の収量が約450kgであることから、獣害を回避することはできなかったがヤギ飼養の効果は認められた（添付資料3）。</p> <p>監視カメラの映像を詳細に検討したところ、水田付近の土手に初めて出現したのは8月19日、水田に侵入したのは8月21日であった。ヤギ飼養による抑止効果は認められたが、ヤギのゲージの設置場所から一番離れた水田北西部から収穫直前に侵入したことが明らかとなった。また、イノシシの加害時期や時間帯、被害水田にシカとタヌキも侵入していたことなど詳細かつ新たな知見が確認された（添付資料4）。</p> <p>以上から、ヤギの飼養によりイノシシ等の侵入時期を遅らせ被害軽減効果が認められたが、ヤギの飼養場所をイノシシ等の侵入経路に移すことで、さらに効果を高められることが示唆された。</p>



上：オス 成獣， 下：メス 幼獣（平成23年1月生まれ，導入時6ヶ月齢）
（松阪市飯高町の佐々木基善氏より分譲をうけた）







上：水田西側、イノシシの侵入により倒されて収穫できなかった稲株。被害は食害だけではない。 下：水田東側、一部イノシシの侵入により収穫できなかったが、かなりの部分はコンバインで収穫できた。

機器：屋外対応防水型監視カメラ トロフィーカム XLT (ブッシュネル社)
<http://www.bushnell.com/products/trail-cameras/trophy-cam/> 参照

設定：熱源に反応し、10秒間の動画撮影 (ASF ファイル形式) とした。
夜間は赤外線 LED による無発光撮影とした。

設置場所：農道より調査水田を望む (手前側) と調査水田の中央より里山を望む (奥側)
の 2 箇所を設定した。

設置日時：2011 年 8 月 1 日 15 時 30 分ごろ



(手前側)



(奥側)

収穫日：2011 年 8 月 26 日



(手前側)



(奥側)

結果

1. 手前側

8月26日の収穫まで、獣害はみられなかった。ファイル数は約700であった。

1) 水田の様子



8月1日



8月6日



8月11日



8月16日



8月21日



8月26日

1) シカ 8月16日3時ごろ, シカを確認した.

PICT0577.ASF(2011/8/16 3:21)および PICT0578.ASF(2011/8/16 3:24)



2) タヌキ

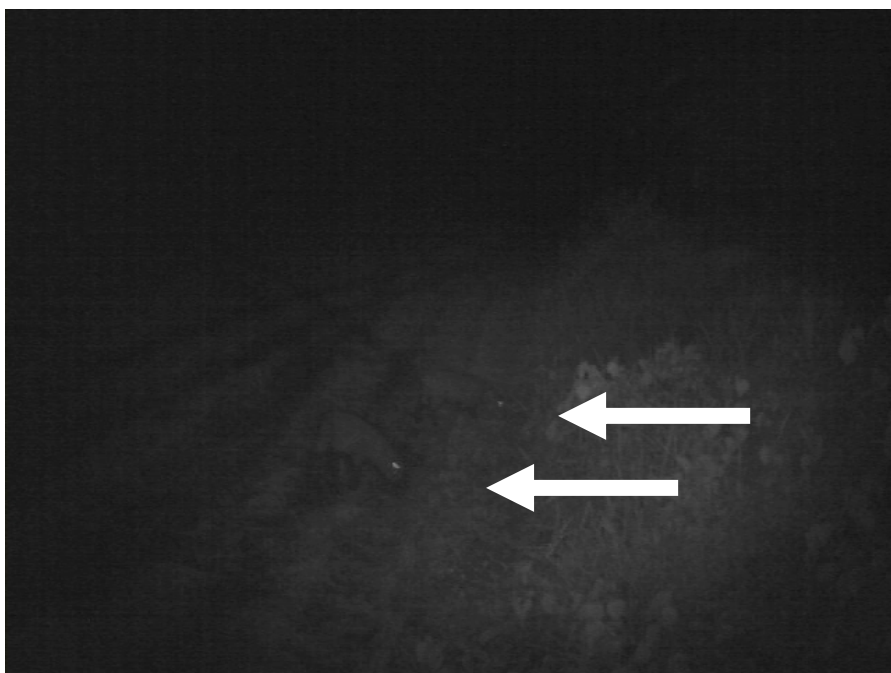
その1 : 収穫前 8月23日2時ごろ確認した.

PICT0666.ASF (2011/8/23 2:22) から PICT0670.ASF (2011/8/23 2:57)



その2 : 収穫後 8月26日 21時ごろ 2匹確認した.

PICT0845.ASF (2011/8/26 21:34) から PICT0851.ASF (2011/8/26 21:39)



2. 奥側

イノシシによる獣害発生がみられた。8月19日に土手の上にイノシシを発見したのち、8月21日、8月22日、8月24日、8月25日、8月26日に食害がみられた。

ファイル数は約120であったが、8月26日21時ごろからファイルの破損、ファイルスタンプの異常がみられた。日時が2010年となっているが2011年の間違いであり、設定ミスによるものである。

1) 水田の様子



8月1日



8月12日



8月17日



8月21日



8月25日



8月26日

1) 8月19日18時ごろ、土手にイノシシを確認した
(PICT0101.ASFC, 2010/8/19 18:16). 食害なし.



2) 食害開始

(1) 8月21日16時ごろ、3頭のイノシシが穂を食べるのを確認した.
PICT0107.ASF (2010/8/21 16:23) PICT0111.ASF (2010/8/21 16:48)



(2) 8月22日18時ごろ、イノシシが食害した.

PICT0115.ASF (2010/8/22 18:52)



(3) 8月24日17時ごろ、イノシシが食害した.

PICT0120.ASF (2010/8/24 17:24) から PICT0122.ASF (2010/8/24 17:32)



(4) 8月25日18時ごろ3頭のイノシシが加害した。

PICT0125.ASF (2010/8/25 18:04) から PICT0133.ASF (2010/8/25 18:30).



8月26日15時ごろ, 稲刈準備が行われた

PICT0137.ASF (2010/8/26 15:31) から PICT0144.ASF (2010/8/26 15:34)



(5) 8月26日18時ごろ6頭のイノシシが加害した。

PICT0147.ASF (2010/8/26 18:26) から PICT0153.ASF (2010/8/26 18:54)



(6) 8月26日21時ごろ、2頭のイノシシが加害した。

PICT0159.ASF (2010/8/26 21:09) から PICT0163.ASF (2010/8/26 21:14)



(7) 8月27日1時ごろ, イノシシが加害した.

PICT0167.ASF (2010/8/27 1:43) から PICT0168.ASF (2010/8/27 1:43)



(8) 8月27日21時ごろ, イノシシが加害した.

PICT0171.ASF (2010/8/27 21:52) から PICT0173.ASF (2010/8/27 21:54)

