

2024年度

共通教育 履修ガイダンス

§ 0 はじめに

§ 1 共通教育の履修指定

§ 2 履修にあたっての留意事項

§ 3 特色のある講義(PR)

§ 0 はじめに

- 三重大学のカリキュラムは、大きく**共通教育**と**専門教育**に分かれます。
- 共通教育の授業は主に全学共通教育センターで、専門教育の授業は主に各学部において開講されます。
- **ここでの説明は、共通教育に関するものです。**

新入生が共通教育科目を履修するにあたって、必要な情報は、すべて「**共通教育履修案内**」に記載されています。

このガイダンスでは履修申告の手続きに必要な項目を中心に説明しますが、共通教育の理念・目的も含めて、詳細は「**共通教育履修案内**」を熟読して下さい。

「**共通教育履修案内**」は、全学共通教育センターHPからダウンロードできます (<https://www.ars.mie-u.ac.jp/risyuannai/index.html>)。

§ 1 共通教育の履修指定

- (1) 共通教育の構成と必要な単位数
- (2) 単位修得について留意すべき前提事項
- (3) 履修申告と単位認定について
- (4) 必修科目の内容と履修上の注意点
 - ① スタートアップセミナー
 - ② キャリア教育
 - ③ データサイエンス
 - ④ 外国語(英語)
 - ⑤ スポーツ健康科学
- (5) 教養基礎科目と副専攻制度
- (6) 専攻基礎科目

(1) 共通教育の構成と卒業に必要な単位数

分類	領域・分野		単位数
大学基礎科目 全学必修	領域	スタートアップセミナー	2
		キャリア教育	2
		外国語(英語)	4
		データサイエンス	4
		スポーツ健康科学	1
教養基礎科目 (副専攻科目) 一部は必修	分野	歴史・文化	13
		環境・科学	
		健康・医療・福祉	
		教育・公共	
		社会・経済	
		国際・外国語	
専攻基礎科目	学部, 学科, 教育コースごとに指定		4~19

(2) 単位修得について留意すべき前提事項

- ◆ 単位を修得するためには、履修申告をした上で、授業を受け、試験・レポートなどに合格しなくてはなりません。

つまり、履修申告の手続きを誤ると、授業を受けても単位修得できません。

- ◆ 卒業に必要な共通教育科目の総単位数は、学部・学科・コース等で異なります。

- ◆ 単位数だけでなく、指定された要件を満たすことが必要です。

つまり、数が揃っても、指定された要件を満たしていなければ、卒業に必要な単位として認められません。

このガイダンスをよく理解してください。

(3) 履修申告と単位認定について

- ◆ 新入生前期の履修申告期間は、4月4日(木)～9日(火) 15:00 期間厳守です。期間外の受付はできません。
- ◆ 履修科目修正期間は、4月19日(金)～25日(木) 17:00 受講しない科目は必ず受講取り消しをしてください。
- ◆ 病気等で定期試験を受験できなかった場合は追試験があります。追試験は、申請を行い、認められた場合のみ行われます。申請方法は「共通教育履修案内」で確認してください。
- ◆ 成績不良を理由とした再試験の制度はありません。学部の専門教育科目とは異なりますので、注意してください。

(4) 必修科目(専攻基礎科目を除く)の内容と履修上の注意

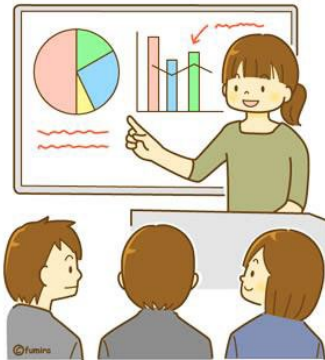
① スタートアップセミナー 【2単位必修】

1年次 前期

スタートアップPBLセミナー(2単位)

PBLに基づいたプロジェクト活動に取り組む中で、三重大大学のディプロマ・ポリシー「4つの力」の内容について知り、大学での学習方法やスキルなどを体験的に学習し、大学生活へのスムーズな移行を目指します

受講時間がクラス指定されています



スタートアップPBLセミナーのクラス指定

学部	指定クラス	担当教員	開講時限（前期）
人文学部	1年 文 (001～032)	下村 智子	金 9・10
	1年 文 (032～064)	奥田 久春	金 9・10
	1年 文 (065～)	守山 紗弥加	金 9・10
	1年 法 (201～240)	守山 紗弥加	月 3・4
	1年 法 (241～280)	奥田 久春	月 3・4
	1年 法 (281～320)	長濱 文与	月 3・4
	1年 法 (321～)	長濱 文与	月 7・8
教育学部	76期 技・英・特	守山 紗弥加	月 7・8
	76期 理・音・家	奥田 久春	月 7・8
	76期 国・保	下村 智子	火 1・2
	76期 社・学	長濱 文与	火 1・2
	76期 数・美・幼	守山 紗弥加	火 1・2
医学部	1年 医 (001～042)	守山 紗弥加	火 5・6
	1年 医 (043～085)	下村 智子	火 5・6
	1年 医 (086～)	奥田 久春	火 5・6
	1年 看 (201～240)	守山 紗弥加	金 7・8
	1年 看 (241～)	奥田 久春	金 7・8
工学部	1年 M (101～140)	奥田 久春	火 9・10
	1年 M (141～)	下村 智子	火 9・10
	1年 A	奥田 久春	水 3・4
	1年 C (501～540)	長濱 文与	木 1・2
	1年 C (541～580)	奥田 久春	木 1・2
	1年 C (581～) ・ J (801～830)	下村 智子	木 1・2
	1年 J (831～) ・ E (381～)	守山 紗弥加	木 3・4
	1年 E (301～340)	長濱 文与	木 3・4
	1年 E (341～380)	下村 智子	木 3・4
1年 S	長濱 文与	金 7・8	
生物資源学部	1年 総合 (Aクラス)	下村 智子	水 1・2
	1年 農林 (Bクラス)	長濱 文与	水 1・2
	1年 農林 (Cクラス)	奥田 久春	木 9・10
	1年 農林 (Dクラス)	守山 紗弥加	木 9・10
	1年 海洋 (Eクラス)	下村 智子	金 5・6
	1年 生命 (Fクラス)	長濱 文与	金 5・6
	1年 生命 (Gクラス)	守山 紗弥加	金 5・6

【参考】学籍番号(6ケタ)のしくみ(人文学部で例示)

<u>1</u>	<u>2</u>	<u>4</u>	<u>X</u>	<u>X</u>	<u>X</u>
----------	----------	----------	----------	----------	----------

学部

人文「1」

教育「2」

医「3」

工「4」

生物資源「5」

入学年度

2024年度なので「24」

五十音順(学科別)の通し番号

文化学科「001～」

法律経済学科「201～」

★ 自分の学籍番号を確認して下さい。

1年次 前期 または 後期

キャリア教育入門(2単位)

三重大学ではキャリア教育について独自の方針(三重大学キャリア教育方針)を定めています。

この科目では、みなさんが自らの社会的・職業的自立に向け、必要な基盤となる能力や態度を育むことを目指します。

その他にも、キャリア発達を促す科目が多数あります。

受講時間がクラス指定されています。

指定のクラスが自動登録されます。(文化学科 火1・2、法律経済学科 月1・2)

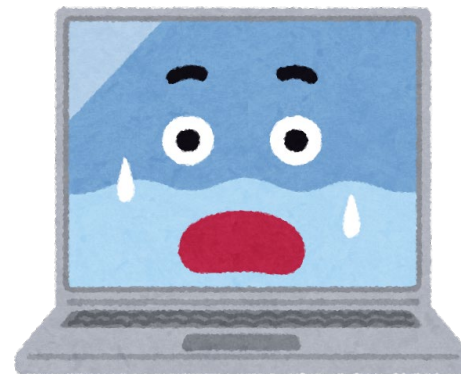
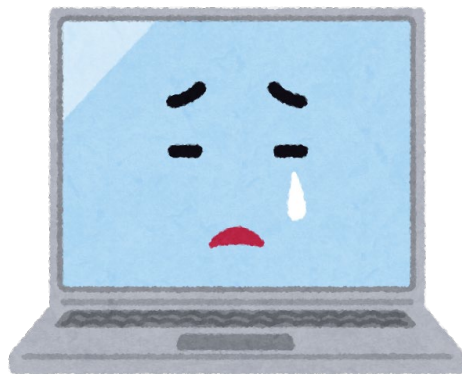


③ データサイエンス 【4単位必修】

デジタル革新と想像・創造力の融合によって、社会問題の解決や新たな価値の創造を行う社会を実現する原動力となる数理・データサイエンス・AIの基礎を理解し、関連するITスキル、統計解析スキルを身につけます。

1年次 前期	1年次 後期(※)
データサイエンス I (2単位)	データサイエンス II (2単位)

受講時間がクラス指定されています
クラスは別途の資料を確認してください



※データサイエンス II については、人文学部文化学科では2年次後期、法律経済学科は1年次後期に開講されます。

④ 外国語教育 【人文学部・教育学部(英語教育コース)・工学部・生物資源学部: 6単位必修】

英語3科目を学びます。

1年次 前期	1年次 後期
英語 I 大学基礎 (1単位)	英語 I 大学基礎 (1単位)
英語 I コミュニケーション (1単位)	英語 I コミュニケーション (1単位)
英語 I TOEIC 火曜クラス (1単位・教養基礎科目)	<p>TOEIC IP テスト600点以上であれば評価点10で2単位を認定</p>
英語 I TOEIC 木曜クラス (1単位・教養基礎科目)	

【重要】

学部を問わず、英語Ⅰの授業はTOEIC IPテストでクラス分けします

TOEIC IPテストを受験 **新入生（1年次）全員**

4月6日（土） **人文学部** 8:45 集合
生物資源学部 14:10 集合

4月7日（日） **教育学部・医学部** 8:45 集合
工学部 14:10 集合

※ 集合場所はすべて共通教育3号館1階入り口前

【重要】

「英語 I」の履修関連スケジュール

4月6日（土），7日（日）

TOEIC IPテストを受験

第1週目の授業（4月12日～18日）

学籍番号に基づく仮クラスで受講

※仮クラスは「共通教育学生掲示板」を参照

4月18日（木）

TOEIC IPテストによるクラス調整結果の発表

※発表は「共通教育学生掲示板」で行います。

第2週目以降の授業（4月19日（金）以降）

習熟度別クラスで受講

※各自の受講クラスに応じた教科書（初級/中級）を生協で入手してください。

【重要】

英語：履修申告（4月4日～9日）

英語の履修申告にあたっての注意事項

「英語 I 大学基礎」「英語 I コミュニケーション」
「英語 I TOEIC」の3科目は自動的に登録されます。

履修申告時は何も入力しない（選択しない）ようにしてください。

※ システム上は上記以外の科目も選択できるようになっていますので十分注意してください。選択すると上記科目の自動登録ができなくなり、授業を受けても単位を修得することができません。

【重要】

英語：履修科目修正期間(4月19日～25日)

履修科目修正期間に関する注意事項

「英語 I 大学基礎」「英語 I コミュニケーション」
「英語 I TOEIC」の3科目については、自動で登録
済みです。**絶対に修正しないでください。**

◆ 例外:TOEIC IPテスト600点以上取得者
「英語 I TOEIC」2単位が認定されますので
「英語 I TOEIC」の曜日・時限には、他の科目を履
修登録することができます。

⑤ スポーツ健康科学

スポーツ実践を通して他者との豊かなコミュニケーションを図るとともに、スポーツ科学や健康科学の知見に基づいて、健康的な生活ができる自己管理能力を育成します。

1年次 前期

スポーツ健康科学A(1単位)

クラス指定されている時間帯に開講されている運動種目(コース)から一つを選択して履修します。

人文学部法律経済学科以外の学生は、さらに教養基礎科目の「**スポーツ健康科学B**」の履修も必要で、以下のように履修しなければなりません。

1年次 前期

スポーツ健康科学A(1単位)

1年次 後期

スポーツ健康科学B(1単位)

【重要】

スポーツ健康科学Aの履修申告の流れ

※以下の履修申告作業を行う前に共通教育学生掲示板内の「前期 スポーツ健康科学Aの履修について」を必ず確認すること。

スポーツ健康科学Aの履修申告は、以下の**3つ**の流れで行います

1. UNIPA:履修“仮”申告(4月4日～4月9日15:00)

クラス指定されている時間帯(共通教育授業科目時間割表を参照)から、第1希望種目を選択してください。

2. 希望種目の人数調整(第1回授業:4月12日～4月18日)

仮申告で履修した種目の場所ではなく、**全員が第一体育館に集合**し、対面ガイダンスを実施します。運動施設の関係で履修できる人数が種目によって異なるため、ガイダンス時に人数を調整し、正式に履修する種目を決定します。

3. UNIPA:本履修申告について(4月19日～4月25日)

第1回の授業で決定した種目を本申告として履修の修正をしてください。**修正をし忘れると、授業に全て出席しても単位認定(成績処理)の際に名前がないために、単位を取得することができません。**

(5) 教養基礎科目(副専攻科目)の内容と副専攻制度

教養基礎科目の授業は、以下の6つの副専攻分野に区分されます。

- ◆ 歴史・文化分野
- ◆ 環境・科学分野
- ◆ 健康・医療・福祉分野
- ◆ 教育・公共分野
- ◆ 社会・経済分野
- ◆ 国際・外国語分野

計13単位以上を選択して下さい。

ただし、学部・学科・コースによって必ず取らなければならない科目があります。
各履修単位表をよく見て履修してください。

**同一分野から10単位以上修得すると、
その分野を副専攻として申請できます。**

(6) 専攻基礎科目 文化学科

授業科目名・分野名等	履修年次と単位数								単位 合計
	1年次		2年次		3年次		4年次		
	前	後	前	後	前	後	前	後	
未習外国語	4		4						18
英語 I TOEIC (教養基礎科目から選択)	2								
選択科目 (教養基礎科から任意の科目を選択)	8								

授業科目名 ・分野名等	履修年次と単位数								単位 合計
	1年次		2年次		3年次		4年次		
	前	後	前	後	前	後	前	後	
未習外国語	2		2						10
英語 I TOEIC (教養基礎科目から選択)	2								
経済学A～G (教養基礎科目から選択)					2				
法学A～G又は政治学A～G (教養基礎科目から選択)					2				

専攻基礎科目としての未習外国語の履修について ①

必修の専攻基礎科目として、7種類の言語から選択し、
文化学科は 8単位、
法律経済学科は 4単位 を履修します。

- ・ ドイツ語,フランス語,中国語を選択する場合
(文化学科・法律経済学科共通)
1年生前期:「 I 基礎a」・「 I 演習a」
1年生後期:「 I 基礎b」・「 I 演習b」

【注意】教養基礎科目のドイツ語・フランス語・中国語の「 I Aa」「 I Ba」は、
選択科目として履修する人のための科目です。
これらを履修しても、必修の専攻基礎科目として認定されません。

専攻基礎科目としての未習外国語の履修について ②

- 朝鮮・韓国語,ロシア語,スペイン語,ポルトガル語を選択する場合
(文化学科・法律経済学科共通)

教養基礎科目として開講されている

1年生前期:「 I Aa」・「 I Ba」

1年生後期:「 I Ab」・「 I Bb」

専攻基礎科目の履修として認定します。

ドイツ語、フランス語を履修する場合の注意点

<ドイツ語>

「I 基礎a」・「I 演習a」については、学科・コースによって指定クラスが異なります。時間割表で自身のクラスを確認し、必ず指定されたクラスへ出席・履修登録してください。

*ドイツ語 I は全クラスで共通指定教科書『ドライクラング』を使用します。初回授業までに購入してください。

<フランス語>

「I 演習a」については、学科・コースによって指定クラスが異なります。時間割表で自身のクラスを確認し、必ず指定されたクラスへ出席・履修登録してください。

*フランス語 I は全クラスで共通指定教科書『デビュー！フランス語初級』を使用します。初回授業までに購入してください。

＜中国語＞を履修する場合の注意点

「I 基礎a」・「I 演習a」については、
同時限に開講しているクラスのうち、
時間割表に「(初回履修登録クラス)」と表示されたクラスに
履修登録してください。

履修申告期間終了後にクラス分けを行いますので、
必ずクラス分け結果を確認し、
指定されたクラスの授業に出席してください。
また、履修科目修正期間中に、
忘れずに指定されたクラスへ履修登録を修正してください。

* 使用する教科書が教員ごとに異なる場合があります。
クラス分け結果を確認するまで教科書は購入しないでください。

専攻基礎科目としての未習外国語の履修について ⑤

- 文化学科の8単位履修は、
次の2つのうちのどちらかの方法で行ってください。
 - (a) 2年次で、1年次に選択した言語と同じ言語の、
「Ⅱ総合a」・「Ⅱ演習a」/「Ⅱ総合b」・「Ⅱ演習b」を履修する
 - (b) 7種類の言語の中から2つを選択し、
2種類の言語の、
(ドイツ語、フランス語、中国語の場合)
「Ⅰ基礎a」・「Ⅰ演習a」/「Ⅰ基礎b」・「Ⅰ演習b」
(朝鮮・韓国語,ロシア語,スペイン語,ポルトガル語の場合)
「ⅠAa」・「ⅠBa」/「ⅠAb」・「ⅠBb」を履修する

§ 2 履修にあたっての留意事項

- (1) 授業科目と授業テーマ
- (2) 重複履修
- (3) 時間割表・シラバスの活用
- (4) 履修申告
- (5) 履修申告の確認・修正
- (6) 補講期間
- (7) 聴講
- (8) 共通教育からの連絡方法

(1) 授業科目と授業テーマ

【重要】

授業科目の中に複数の授業テーマが含まれます。

授業テーマが異なっても同一の授業科目内であれば、単位を修得しても、卒業要件を満たすものとして扱われるのは1つだけです。

例: 以下の「臨床医学の最近の話題」と「健康科学」は、授業科目名が同じ「医学医療B2」のため、両方修得しても卒業要件としてカウントされるのは1つだけです。

区別して!

授業科目名	授業テーマ	担当教員
医学医療B1	人体の扉: 内臓と脈管	〇〇 〇〇
医学医療B2	臨床医学の最近の話題	△△ △△
医学医療B2	健康科学	◆◆ ◆◆

テーマ、教員、
時限が異なっても

卒業単位に
カウントされるのは
1つだけ!

授業科目名が異なっていれば、両方卒業単位にカウントされます(一部名称が一致していても、英字や数字が異なっていれば、異なる授業科目として扱われます)。

例: 「医学医療B1」と「医学医療B2」は異なる科目であり、両方修得した場合は、それぞれ卒業要件としてカウントされます。

(2) 重複履修

同一科目名の授業を2回以上履修して単位修得
を希望する学生は、
所定の手続き期間に、「重複履修」の手続き
をして下さい。

卒業要件にカウントされなくても、
授業そのものは受けることができます。

ウェブ入力上の重複履修の状態を放置すると、
両方の単位を失うこととなります！

(3) 時間割表・シラバスの活用

◆ どんな授業が開講されている？

☞ 共通教育授業科目時間割表で確認してください。

注意：

全学共通教育センターHPの「時間割表」からダウンロードできます。

◆ 授業の内容は？

☞ ウェブシラバス(シラバス閲覧サイト)で確認してください。

注意：

全学共通教育センターHPの「在学生の方へ」にウェブシラバス (<https://syllabus.mie-u.ac.jp/>) へのリンクがあります。

(4) 履修申告

自宅・下宿・学内のパソコンからウェブ上(ユニパ)で入力して下さい。

ユニパとはUNIVERSAL PASSPORTの略称で、入学から卒業までの在学期間において、授業の登録(履修登録)、掲示情報の参照、時間割の参照、就職情報の閲覧及び登録等をするためのウェブシステムです。

※ スマートフォンでも入力できます。

The image displays two versions of the Universal Passport EX login interface. The left version is a desktop browser view with a header 'UNIVERSAL PASSPORT EX GAKUEN SERIES' and a sub-header 'ログイン'. Below the header are two input fields labeled 'User ID' and 'PassWord', and a 'ログイン' button. The right version is a mobile browser view with the same header, but the sub-header is 'LOGIN'. The input fields are labeled 'USER ID' and 'PASSWORD', and the button is 'ログイン'.

入力期限 4月9日(火)15:00 厳守

詳しくは、学部の教務担当者から

入力の手順の原則

入力の手順の原則...必修科目を先に入力してから、その他の科目を選ぶ。

1. 必修の専門教育科目を選択する。
2. 必ず履修する必要のある共通教育科目を選択する。
※クラス指定に注意すること
3. 空欄になっている曜日・時限に、教養基礎科目(副専攻科目)を選択する。

重複履修を希望する場合は、所定の手続きをすること。

詳しくは、学部の教務担当者から

(5) 履修申告の確認・修正

前期… 4月19日(金)～25日(木)17:00まで

履修申告をした内容の変更や追加等修正が必要な場合は、この期間にユニパで修正を行います。

履修申告の内容の確認を怠り、必要な変更や追加等を行わず、誤りを放置した場合は、単位が認定されません。

実際に授業を受けてみて、別の授業科目を履修するよう変更することも可能です。ただし、授業内容や、教室の収容人数等の事情により、すでに授業担当教員が、「受講人数調整」を行っている授業科目を履修することはできません。

履修そのものを取り消すこともできます。

(6) 補講期間

共通教育科目は、下記の日程で補講期間が設定されています。補講は6コマ目(11・12限)に実施されます。

補講期間・時限には

アルバイト、課外活動の予定を入れないで下さい。

前期: 6月24日～6月28日、7月1日～7月5日

後期: 12月9日～12月13日、1月20日～1月24日

共通教育では、単位修得とは関係なく(履修登録をせず)聴講できる科目があります。

聴講を希望する場合は、履修科目修正期間までに授業担当者に聴講可能かどうかを問い合わせしてみてください。

- 実技科目、実習科目は聴講できません。
- 受け入れ可能人数を超過している科目は聴講できません。
- 全回(15回)出席を聴講の条件とする科目もあります。

(8) 共通教育からの連絡方法

以下の3つを各自で毎日チェック！

① 共通教育学生掲示板

Moodle上にコースとして開設されています。必ずコース登録してください。

② 総合情報処理センターのHP

「学生用 モバ情※(休講等)」 ※モバイル情報案内システムの略称
<https://k.cc.mie-u.ac.jp/a/>

③ 学生メール

学籍番号@m.mie-u.ac.jp

**教員や事務から個別連絡があることもあります。
スルーしないでください！**

§ 3 特色のある講義 (PR)

SIE (英語ネイティブの先生による授業)

	1・2 限	3・4 限	5・6 限	7・8 限	9・10 限
月			英語 II 発展 B 「リーディング& ディスカッション」 リチャーズ ジョン	英語 II 発展 C 「ライティング」 リチャーズ ジョン	<div style="border: 2px solid blue; border-radius: 15px; padding: 10px; text-align: center; background-color: yellow;"> <h3>前期</h3> </div> <div style="border: 1px solid gray; padding: 10px; margin-top: 10px;"> <p style="text-align: center;">4 日間の English Immersion (前期集中講義)</p> <div style="border: 2px solid orange; padding: 5px; text-align: center; margin: 5px 0;"> 国際理解特殊講義 3 「文化を通じた自己分析」 リチャーズ ジョン </div> <ul style="list-style-type: none"> ▶ 夏季休業中に開講 ▶ 毎日 8:50 から 16:10 を英語のみの環境で挑む ▶ 受講者は 20 名まで </div>
火	現代社会理解特殊講義 4 「英語で学ぶ社会と文化」 サコラヴスキー ジェシー	現代社会理解特殊講義 4 「英語で学ぶ社会と文化」 サコラヴスキー ジェシー	英語 II 発展 Aa 「プレゼンテーション (基礎)」 ヒル リチャード	英語 II 発展 Aa 「プレゼンテーション (基礎)」 ヒル リチャード	
水		☆国際理解特殊講義 2 「近代日本文化史」 ロベル アダム・ザッカーリー	☆環境学 A 「環境問題と社会」 ロベル アダム・ザッカーリー		
木	☆国際理解特殊講義 2 「英語でエッセイ」 マクダニエル フロイド	英語 II 発展 B 「リーディング& ディスカッション」 マクダニエル フロイド	英語 II 発展 B 「リーディング& ディスカッション」 マクダニエル フロイド	英語 II 発展 D 「ビジネスイングリッシュ」 マクダニエル フロイド	
	国際理解特殊講義 4 「仕事と国際理解」 サコラヴスキー ジェシー	国際理解特殊講義 4 「仕事と国際理解」 サコラヴスキー ジェシー			
金	英語 II 発展 Aa 「プレゼンテーション (基礎)」 サコラヴスキー ジェシー	英語 II 発展 Aa 「プレゼンテーション (基礎)」 サコラヴスキー ジェシー			

履修時に望ましい TOEIC 取得点数 (目安)

= 500 点以上

= 600 点以上

☆ = 受講人数制限のある科目

SIE(英語ネイティブの先生による授業)

	1・2限	3・4限	5・6限	7・8限	9・10限
月			英語Ⅱ発展 B 「リーディング& ディスカッション」 リチャーズ ジョン	英語Ⅱ発展 C 「ライティング」 リチャーズ ジョン	後期
火	国際理解特殊講義 4 「仕事と国際理解」 サコラヴスキー ジェシー	国際理解特殊講義 4 「仕事と国際理解」 サコラヴスキー ジェシー	英語Ⅱ発展 Ab 「プレゼンテーション (アカデミック)」 ヒル リチャード	英語Ⅱ発展 Ab 「プレゼンテーション (アカデミック)」 ヒル リチャード	<div style="border: 1px solid black; padding: 5px; margin-bottom: 5px;">英国シェフィールド大学へ 3週間(後期集中講義)</div> <div style="border: 2px solid orange; padding: 5px; margin-bottom: 5px;"> ☆国際理解実践 1 「海外研修(イギリス)」 サコラヴスキー ジェシー 下村 智子 </div> <ul style="list-style-type: none"> ▶海外研修は2025年2月~3月 ▶履修希望者は、2024年4月に 事前登録必須 (詳細はSIEホームページを参照) ▶受講者は20名まで
水		☆国際理解特殊講義 2 「近代日本文化史」 未定	☆環境学 A 「環境問題と社会」 未定		
木	☆国際理解特殊講義 2 「英語でエッセイ」 マクダニエル フロイド	英語Ⅱ発展 B 「リーディング& ディスカッション」 マクダニエル フロイド	英語Ⅱ発展 B 「リーディング& ディスカッション」 マクダニエル フロイド	英語Ⅱ発展 D 「ビジネスイングリッシュ」 マクダニエル フロイド	
	現代社会理解特殊講義 4 「英語で学ぶ社会と文化」 サコラヴスキー ジェシー	現代社会理解特殊講義 4 「英語で学ぶ社会と文化」 サコラヴスキー ジェシー			
金	英語Ⅱ発展 Aa 「プレゼンテーション(基礎)」 サコラヴスキー ジェシー	英語Ⅱ発展 Aa 「プレゼンテーション(基礎)」 サコラヴスキー ジェシー			

履修時に望ましい TOEIC 取得点数(目安)

= 500 点以上

= 600 点以上

☆=受講人数制限のある科目

受講者の自主性・自律性を大切にし、チームの力によって課題を解決をめざすPBL授業方式による授業の例

授業科目名	授業テーマ	担当教員	学期
PBLアカデミック・ライティング	科学と技術の歴史	和田 正法	前期
PBLアカデミック・ライティング	科学と技術の歴史	和田 正法	後期
PBLアカデミック・ライティング	新書の書評を書こう	和田 正法	前期
PBLアカデミック・ライティング	国際関係論	庄司 貴由	前期
PBLアカデミック・ライティング	医科学	玉利 健悟	前期
PBLアカデミック・ライティング	生物学	福田 知子	前期
PBLアカデミック・ライティング	生物学	福田 知子	後期
PBL自然科学概論	科学の歴史	和田 正法	前期
PBL現代科学理解特殊講義 1	現代の科学と技術	和田 正法	後期
PBL現代科学理解特殊講義 2	「種の起源」を読む	福田 知子	後期
PBL現代科学理解特殊講義 3	現代生物学の話題	福田 知子	前期
PBL政治学 1	現代国際関係論	庄司 貴由	前期
PBL政治学 2	日本の政治と外交	庄司 貴由	前期
PBL現代科学理解特殊講義 2	製品の中に見る物理	野呂 雄一	後期
PBL医学・看護学	味と匂の生理学	玉利 健悟	前期
PBL医学・看護学	味と匂の生理学	玉利 健悟	後期
PBL医学・看護学	授業作成で学ぶ生理学	玉利 健悟	後期
PBL自然科学概論	科学の歴史	和田 正法	前期

「行動する力」を養う授業

上浜キャンパスから飛び出す授業

授業科目名	授業テーマ	簡単な内容
国際理解実践1	Tri-Uシンポ	国際シンポジウムへの参加
国際理解実践3	海外フィールド研修	東南アジアへ研修
現代社会理解実践1	環境インターンシップ	三重県内の企業・市役所等における環境実務への参加
自然科学概論3	森は生きている	三重大学附帯施設演習林で実習
環境科学1	海に親しむ	三重大学附属練習船で実習
生物資源学A	土は生きている	三重大学附帯施設農場で実習
演劇入門	演劇の基礎知識と実践	最低二回は実際の観劇体験。三重県文化会館, 国立文楽劇場
三重学1	三重の社会と文化	三重県の社会と文化を学ぶフィールドトリップ
国際理解実践1	海外研修(イギリス)	英国への研修

前期 共通教育科目履修申告用チェックリスト

スタートアップPBLセミナー

- 指定のクラスを申告

キャリア教育入門

- 指定のクラス(文化 火1・2、法律経済 火1・2)に自動登録される

データサイエンス I

- 指定のクラスを申告

外国語(英語)(「英語 I 大学基礎」「英語 I コミュニケーション」「英語 I TOEIC」)

- TOEIC IPテストを受験(4/6)
- テスト結果により自動登録されるため、履修申告時は何も入力しない(選択しない)
- 第1週目の授業(4/12～4/18)は学籍番号に基づく仮クラスで受講

スポーツ健康科学

- 第1希望の種目の仮申告
- 第1週目の授業(4/12～4/18)で調整(第一体育館に集合)
- 決定した種目を本申告

教養基礎科目

- 各人で自由に申告(同一分野から10単位以上修得すると、その分野を副専攻として申請可能)

専攻基礎科目

- 学科毎に、要件の異なる表を参考に申告
- 未修外国語の履修がやや複雑なため資料を熟読のうえ申告

専門教育 必修科目「地域から考える文化と社会」(※共通教育科目ではありませんが参考に掲載)

- 指定のクラス(月9・10)に自動登録される