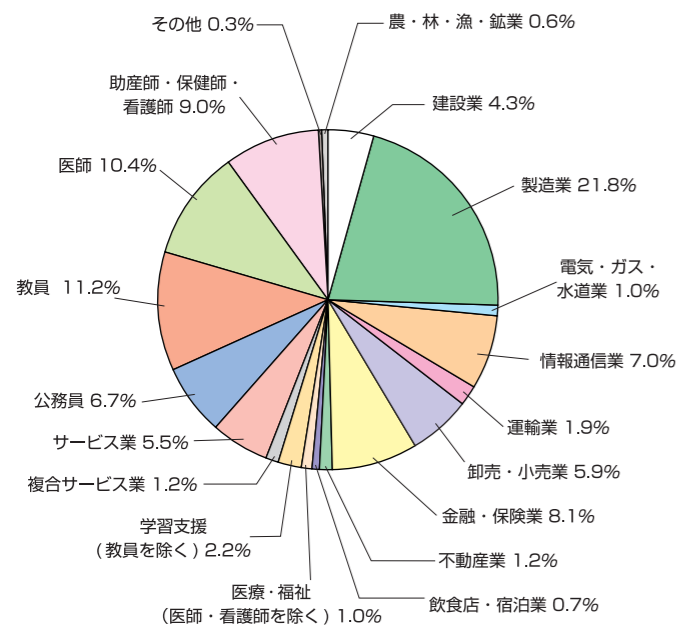


平成18年度三重大学卒業者の就職状況

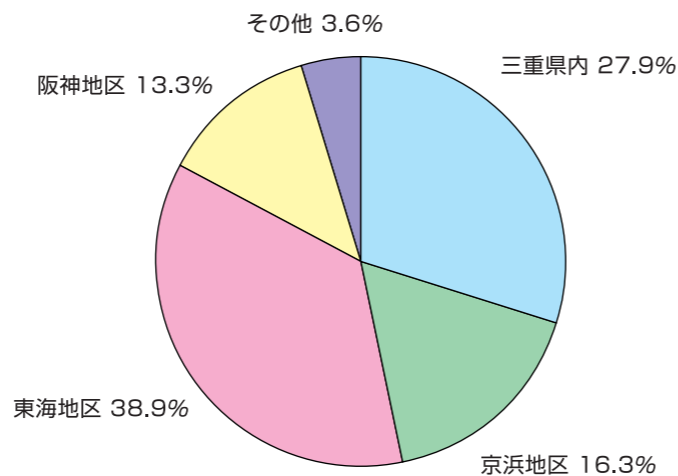
区分	学部	人文学部	教育学部	医学部		工学部	生物資源学部	合計
				医学科	看護学科			
卒業生数		311 (196)	218 (141)	97 (29)	89 (84)	402 (58)	258 (104)	1,375 (612)
内 卒業生	就職者数	246 (160)	168 (111)	94 (27)	84 (79)	186 (44)	126 (61)	904 (482)
	進学者数	16 (11)	23 (16)		4 (4)	202 (12)	106 (29)	351 (72)
	その他	49 (25)	27 (14)	3 (2)	1 (1)	14 (2)	26 (14)	120 (58)
	計	311 (196)	218 (141)	97 (29)	89 (84)	402 (58)	258 (104)	1,375 (612)
求人件数		2,649	2,740	2,827		5,121	3,808	17,145
就職者の産業別内訳	農・林・漁・鉱業	2 (1)					4 (0)	6 (1)
	建設業	5 (3)	1 (1)			28 (10)	5 (4)	39 (18)
	製造業	36 (22)	12 (5)			105 (18)	44 (21)	197 (66)
	電気・ガス・水道業	2 (0)				5 (0)	2 (0)	9 (0)
	情報通信業	16 (9)	15 (7)			19 (4)	13 (6)	63 (26)
	運輸業	8 (4)	1 (0)			2 (1)	6 (4)	17 (9)
	卸売・小売業	37 (21)	8 (6)			3 (1)	5 (2)	53 (30)
	金融・保険業	54 (41)	10 (10)			2 (1)	7 (6)	73 (58)
	不動産業	4 (3)	2 (2)			3 (2)	2 (0)	11 (7)
	飲食店・宿泊業	4 (3)	1 (1)				1 (0)	6 (4)
	医療・福祉(医師を除く)	2 (2)	1 (1)			3 (1)	3 (3)	9 (7)
	学習支援(教員を除く)	10 (9)	7 (6)				3 (1)	20 (16)
	複合サービス業	7 (5)	1 (0)				1 (1)	11 (6)
	サービス業	22 (15)	11 (7)				17 (7)	50 (29)
	公務員	25 (13)	12 (10)		3 (3)	11 (5)	10 (3)	61 (34)
	教員	10 (8)	86 (55)			2 (1)	3 (3)	101 (67)
	医師			94 (27)				94 (27)
	助産師・保健師・看護師				81 (76)			81 (76)
	その他	2 (1)				1 (0)		3 (1)
	計	246 (160)	168 (111)	94 (27)	84 (79)	186 (44)	126 (61)	904 (482)
就職先地域	三重県内	54 (41)	79 (59)	39 (14)	33 (30)	23 (8)	24 (10)	252 (162)
	京浜地区	42 (30)	14 (10)	16 (3)	4 (4)	40 (11)	31 (17)	147 (75)
	東海地区	118 (68)	53 (34)	20 (6)	29 (28)	82 (17)	50 (23)	352 (176)
	阪神地区	23 (16)	16 (6)	16 (2)	16 (15)	35 (6)	14 (8)	120 (53)
	その他	9 (5)	6 (2)	3 (2)	2 (2)	6 (2)	7 (3)	33 (16)
	計	246 (160)	168 (111)	94 (27)	84 (79)	186 (44)	126 (61)	904 (482)

()内は女子を内数で示す

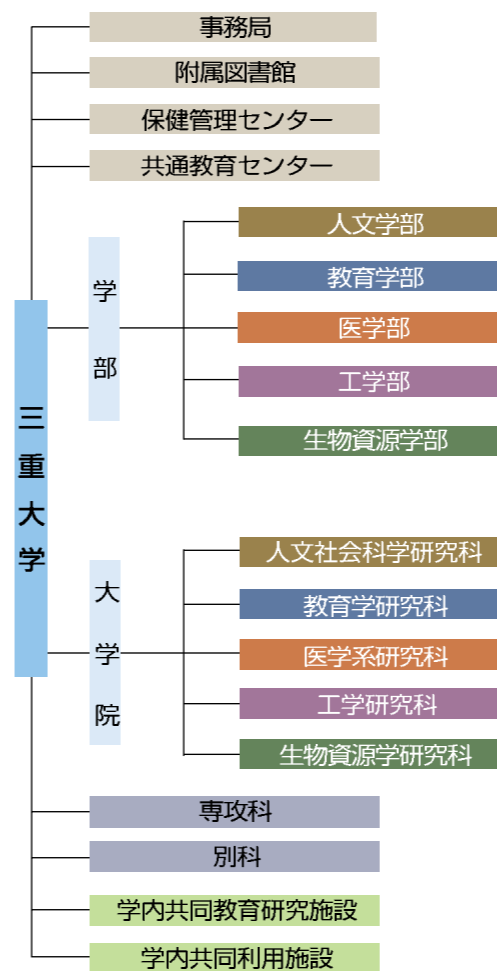
産業別就職状況



地域別就職状況



教育研究組織

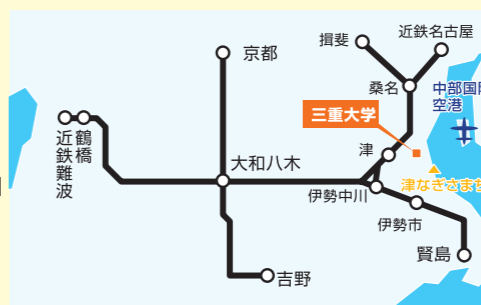


沿革

明治7年8月	度会県師範学校設立
昭和24年5月	三重大学(学芸学部、農学部)設置
昭和41年4月	大学院農学研究科修士課程設置
昭和44年4月	工学部設置
昭和47年5月	医学部、水産学部設置 (三重県立大学から移管)
昭和50年4月	大学院医学研究科博士課程設置
昭和53年4月	大学院工学研究科修士課程設置
昭和58年4月	人文学部設置
昭和62年10月	生物資源学部設置
昭和63年4月	大学院生物資源学研究科修士課程設置
平成元年4月	大学院教育学研究科修士課程設置
平成3年4月	大学院生物資源学研究科博士課程設置
平成4年4月	大学院人文社会科学研究科修士課程設置
平成7年4月	大学院工学研究科博士課程設置
平成13年4月	大学院医学研究科修士課程設置
平成16年4月	国立大学法人三重大学へ移行
平成17年4月	大学院医学系研究科を部局化(講座化)
平成18年4月	大学院工学研究科を部局化 大学院生物資源学研究科を部局化

交通案内

- 近鉄江戸橋駅(三重大学前)から徒歩で約15分
- 津駅前バスのりば(津駅東口)「4番のりば」から三重交通バス「白塚駅前」、「棕本」、「豊里ネオポリス」、「三重病院」、「太陽の街」「サイエンスシティ」行きに乗車「大学病院前」又は「大学前」で下車
- 津駅からタクシーで約10分
- 津I.Cから約20分、芸濃I.Cから約25分



近鉄特急
名古屋ー津 約50分 難波ー津 約90分
京 都ー津 約120分
(津で急行または普通に乗り換え)
津ー江戸橋 約2分

問い合わせ

試験全般に関することは
三重大学学務部入試チーム
TEL 059-231-9063
<http://www.mie-u.ac.jp/nyushi/>

三重大学携帯電話サイト

オープンキャンパス情報、資料請求方法、出願状況速報などの各種入試情報などを携帯電話で閲覧できます。



- 三重大学の携帯電話サイト
本学の各種情報を携帯電話でも見られます。 <http://daigakuic.jp/u.php?u=00062>
- ハートシステム
大学のさまざまな情報が得られます。 <http://www.heart.dnc.ac.jp/>
- 人文学部チーム TEL 059-231-9197 <http://www.human.mie-u.ac.jp/>
- 教育学部チーム TEL 059-231-9350 <http://www.edu.mie-u.ac.jp/>
- 医学部・医学系研究科チーム 医学科担当 TEL 059-231-5063
看護学科担当 TEL 059-231-5239 <http://www.medic.mie-u.ac.jp/>
- 工学部・工学研究科チーム TEL 059-231-9469 <http://www.eng.mie-u.ac.jp/>
- 生物資源学部・生物資源学研究科チーム TEL 059-231-9631 <http://www.bi.mie-u.ac.jp/>