

国立大学法人三重大学の役職員の報酬・給与等について

役員報酬等について

役員の報酬等の支給状況

役名	平成16年度年間報酬等の総額				就任・退任の状況	
	千円	報酬(給与) 千円	賞与 千円	その他(内容) 千円	就任	退任
法人の長	19,344	13,752	5,484	108 (通勤手当)		
理事 (5人)	80,513	56,964	22,714	835 (通勤手当)		
理事 (非常勤) (0人)				()		
監事 (1人)	11,895	9,396	2,475	24 (通勤手当)		
監事 (非常勤) (1人)	1,200	1,200		()		

役員の退職手当の支給状況(平成16年度中に退職手当を支給された退職者の状況)

区分	支給額(総額) 千円	法人での在職期間 年 月	退職年月日	業績勘案率	摘要
法人の長					該当者なし
理事					該当者なし
監事					該当者なし

職員給与について

職種別支給状況

区分	人員	平均年齢	平成16年度の年間給与額(平均)			
			総額	うち所定内		うち賞与
				うち通勤手当		
千円	千円	千円	千円	千円		
常勤職員	1133	44	6,789	4,918	104	1,871
事務・技術	316	45.3	5,843	4,266	123	1,577
教育職種 (大学教員等)	417	47.4	8,882	6,365	123	2,517
医療職種 (医師)	該当者なし					
医療職種 (看護師)	262	37	4,909	3,595	52	1,314
技能・労務職種	19	53.4	5,217	3,822	121	1,395
海事職種	7	45.9	7,613	5,564	0	2,049
海技職種	8	36.3	5,134	3,813	0	1,321
教育職種 (附属高校教員)	14	42.2	7,521	5,541	94	1,980
教育職種 (附属義務教育学校教員)	27	40.3	6,659	4,934	138	1,725
教育職種 (外国人教師等)	1					
医療職種 (医療技術職員)	60	43.5	5,613	4,096	93	1,517
指定職種	2					

注:常勤職員の教育職種(外国人教師等)については、該当者が1名のため、当該個人に関する情報が特定されるおそれのあることから、「平均年齢」以下の事項については記載していない。

注:常勤職員の指定職種については、該当者が2名以下のため、当該個人に関する情報が特定されるおそれのあることから「平均年齢」以下の事項については記載していない。

- *「海事職種」とは、船舶等の船長、機関長、航海士、通信士、機関士の業務を行う職種を示す
- *「海技職種」とは、中型船舶等の乗組員の業務を行う職種を示す
- *「教育職種(附属高校教員)」とは、附属養護学校教員を示す。
- *「教育職種(附属義務教育学校教員)」とは、附属小・中学校教員及び附属幼稚園教員を示す。
- *「指定職種」とは、特に指定された高度な業務を行う職種を示す。

在外職員	人	歳	千円	千円	千円	千円
	該当者なし					

任期付職員	人	歳	千円	千円	千円	千円
	205	45.5	8,395	6,178	60	2,217
事務・技術	人	歳	千円	千円	千円	千円
	1					
教育職種 (大学教員等)	人	歳	千円	千円	千円	千円
	204	45.6	8,421	6,197	59	2,224
医療職種 (医師)	人	歳	千円	千円	千円	千円
	該当者なし					
医療職種 (看護師)	人	歳	千円	千円	千円	千円
	該当者なし					

注:任期付職員の事務・技術職種については、該当者が1名のため、当該個人に関する情報が特定されるおそれのあることから「平均年齢」以下の事項については記載していない。

再任用職員	人	歳	千円	千円	千円	千円
該当者なし						
事務・技術	人	歳	千円	千円	千円	千円
該当者なし						
教育職種 (大学教員等)	人	歳	千円	千円	千円	千円
該当者なし						
医療職種 (医師)	人	歳	千円	千円	千円	千円
該当者なし						
医療職種 (看護師)	人	歳	千円	千円	千円	千円
該当者なし						

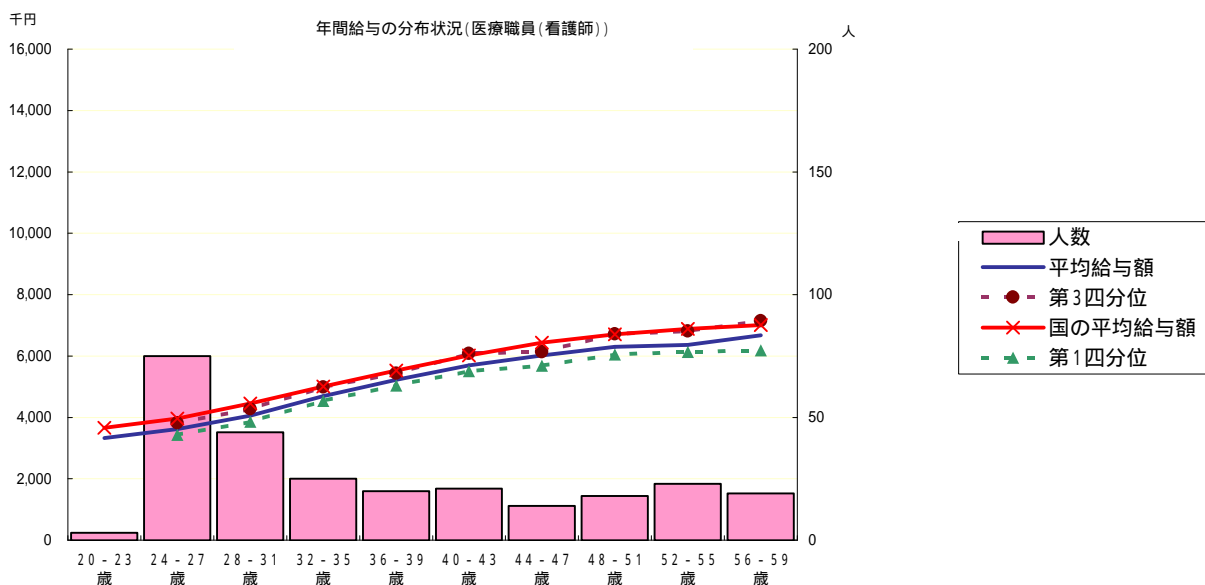
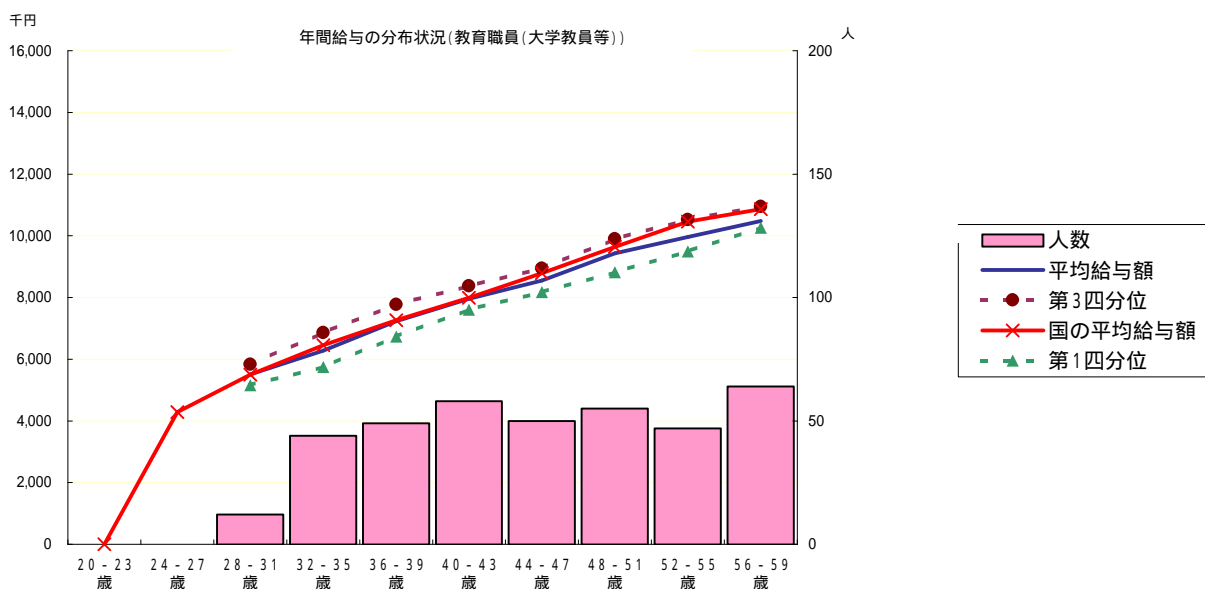
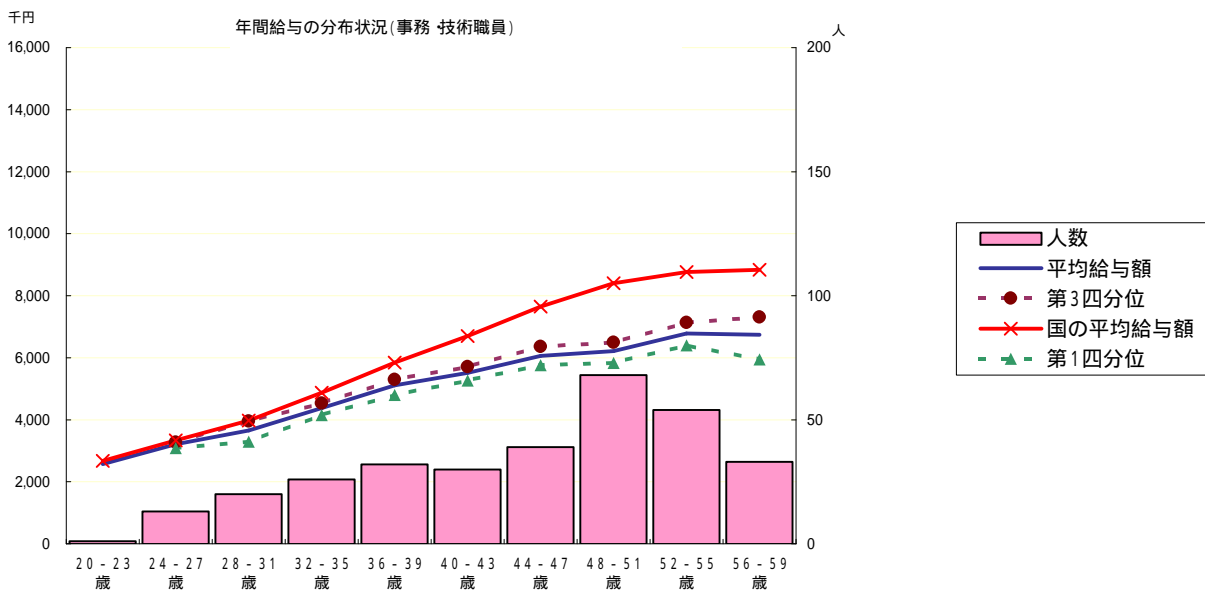
非常勤職員	人	歳	千円	千円	千円	千円
	59	38	3,467	3,035	97	432
事務・技術	人	歳	千円	千円	千円	千円
	12	46.7	3,089	2,489	148	600
教育職種 (大学教員等)	人	歳	千円	千円	千円	千円
	1					
医療職種 (医師)	人	歳	千円	千円	千円	千円
	28	33	3,106	3,106	49	0
医療職種 (看護師)	人	歳	千円	千円	千円	千円
	6	44.5	5,077	3,830	122	1,247
技能・労務職種	人	歳	千円	千円	千円	千円
	2					
医療職種 (医療技術職員)	人	歳	千円	千円	千円	千円
	10	35.2	3,907	2,967	141	940

注:非常勤職員の教育職種(大学教員等)については、該当者が1名のため、当該個人に関する情報が特定されるおそれのあることから「平均年齢」以下の事項については記載していない。

注:非常勤職員の技能・労務職種については、該当者が2名以下のため、当該個人に関する情報が特定されるおそれのあることから「平均年齢」以下の事項については記載していない。

注:常勤職員については、在外職員、任期付職員及び再任用職員を除く。

年間給与の分布状況(事務・技術職員/教育職員(大学教員等)/医療職員(看護師))(在外職員、任期付職員及び再任用職員を除く。以下、同様。)



(事務・技術職員)

分布状況を示すグループ	人員	平均年齢	四分位	平均	四分位
			第1分位		第3分位
課長	9	53.4	7,873	7,945	8,098
係員	53	32.6	3,270	3,893	4,225

注:「分布状況を示すグループ」には、代表的職位のみを記載した。

注:本法人には「本部課長」及び「地方課長」と区分がないため、原則として「本部課長」を掲げるところ、「課長」を記載した。

なお、課長には、課長相当職である「事務長」を含む。

(教育職員(大学教員等))

分布状況を示すグループ	人員	平均年齢	四分位	平均	四分位
			第1分位		第3分位
教授	193	54.4	9,650	10,224	10,802
助教授	153	42.9	7,595	8,081	8,681

注:「分布状況を示すグループ」には、代表的職位のみを記載した。

(医療職員(看護師))

分布状況を示すグループ	人員	平均年齢	四分位	平均	四分位
			第1分位		第3分位
看護師長	31	49.7	6,289	6,636	6,990
看護師	177	32.8	3,618	4,328	4,999

注:「分布状況を示すグループ」には、代表的職位のみを記載した。

職級別在職状況等(平成17年4月1日現在)

(事務・技術職員)

区分	計	1級	2級	3級	4級	5級	6級	7級	8級	9級	10級	11級
標準的な職位		一般職員	一般職員	主任 一般職員	係長 主任	係長	課長補佐 係長	課長 課長補佐	課長 次長	次長 部長	部長 局長	局長
人員 (割合)	316	1 (0.3%)	19 (6.0%)	42 (13.3%)	133 (42.1%)	58 (18.4%)	43 (13.6%)	17 (5.4%)	3 (0.9%)	該当者 なし	該当者 なし	該当者 なし
年齢 (最高～最低)		～	30～25	52～28	59～35	59～45	58～48	58～48	56～38			
所定内給与 年額 (最高～最低)		～	2,807 ～ 2,171	4,050 ～ 2,407	4,730 ～ 3,257	5,032 ～ 4,327	5,668 ～ 4,631	6,288 ～ 5,083	6,365 ～ 6,037			
年間給与額 (最高～最低)		～	3,642 ～ 2,967	5,516 ～ 3,291	6,532 ～ 4,451	6,929 ～ 6,031	7,834 ～ 6,404	8,433 ～ 7,133	8,682 ～ 8,098			

注: 1級における該当者が1名のため、当該個人に関する情報が特定されるおそれがあることから、「年齢(最高～最低)」以下の事項について記載していない。

(教育職員(大学教員等))

区分	計	1級	2級	3級	4級	5級
標準的な職位		教務職員	助手	講師	助教授	教授
人員 (割合)	417	4 (1.0%)	56 (13.4%)	13 (3.1%)	151 (36.2%)	193 (46.3%)
年齢 (最高～最低)		57～32	59～29	60～29	61～32	62～39
所定内給与 年額 (最高～最低)		4,306 ～ 3,340	5,352 ～ 3,384	6,274 ～ 3,879	7,503 ～ 3,920	9,557 ～ 5,299
年間給与額 (最高～最低)		5,964 ～ 4,571	7,387 ～ 4,621	8,764 ～ 5,474	10,239 ～ 5,531	13,539 ～ 7,395

(医療職員(看護師))

区分	計	1級	2級	3級	4級	5級	6級
標準的な職位		准看護師	看護師 助産師	副看護師長	看護師長	副看護部長	看護部長
人員 (割合)	262	7 (2.7%)	177 (67.6%)	44 (16.8%)	31 (11.8%)	2 (0.8%)	1 (0.4%)
年齢 (最高～最低)		57～53	57～23	55～28	59～39	～	～
所定内給与 年額 (最高～最低)		3,996 ～ 3,726	4,944 ～ 2,248	5,008 ～ 3,084	5,300 ～ 3,989	～	～
年間給与額 (最高～最低)		5,485 ～ 5,092	6,784 ～ 3,072	6,960 ～ 4,123	7,353 ～ 5,627	～	～

注: 5級における該当者が2名、6級における該当者が1名のため、当該個人に関する情報が特定されるおそれがあることから、「年齢(最高～最低)」以下の事項について記載していない。

賞与(平成16年度)における査定部分の比率(事務・技術職員/教育職員(大学教員等)/医療職員(看護師))

(事務・技術職員)

区分		夏季(6月)	冬季(12月)	計
管理職員	一律支給分(期末相当)	66.4%	68.5%	67.5%
	査定支給分(勤勉相当)(平均)	33.6%	31.5%	32.5%
	最高～最低	35.8～32.0%	33.3～29.1%	33.3～31.2%
一般職員	一律支給分(期末相当)	66.6%	69.3%	68.0%
	査定支給分(勤勉相当)(平均)	33.4%	30.7%	32.0%
	最高～最低	36.4～25.9%	33.3～27.8%	33.3～29.5%

(教育職員(大学教員等))

区分		夏季(6月)	冬季(12月)	計
管理職員	一律支給分(期末相当)	66.5%	69.3%	68.0%
	査定支給分(勤勉相当)(平均)	33.5%	30.7%	32.0%
	最高～最低	41.8～32.1%	38.5～29.3%	40.0～30.6%
一般職員	一律支給分(期末相当)	66.5%	69.6%	68.2%
	査定支給分(勤勉相当)(平均)	33.5%	30.4%	31.8%
	最高～最低	36.4～30.4%	33.3～28.7%	34.8～30.1%

(医療職員(看護師))

区分		夏季(6月)	冬季(12月)	計
管理職員	一律支給分(期末相当)	%	%	%
	査定支給分(勤勉相当)(平均)	%	%	%
	最高～最低	%	%	%
一般職員	一律支給分(期末相当)	66.1%	69.0%	67.6%
	査定支給分(勤勉相当)(平均)	33.9%	31.0%	32.4%
	最高～最低	36.4～30.9%	33.3～17.9%	33.3～26.1%

注: 医療職員(看護師)における管理職員は1名のため,当該個人に関する情報が特定されるおそれのあることから記載していない。

職員と国家公務員及び他の国立大学法人等との給与水準(年額)の比較指標(事務・技術職員/教育職員(大学教員等)/医療職員(看護師))

(事務・技術職員)

对国家公務員(行政職(一))

79.5

対他の国立大学法人等

93.1

(教育職員(大学教員等))

对国家公務員(旧教育職(一))

97.5

対他の国立大学法人等

96.2

(医療職員(看護師))

对国家公務員(医療職(三))

93.0

対他の国立大学法人等

95.0

総人件費について

区分	当年度	前年度	比較増 減	中期目標期間開始時 (平成16年度)からの増 減
	(平成16年度)	(平成15年度)		
給与、報酬等支給総額 (A)	千円 13,611,440	千円 14,677,932	千円 (%) 1,066,492 (7)	千円 (%) ———— (—)
人件費 (A) + 退職手当繰入 + 法定福利厚生費)	15,152,931	14,799,682	353,249 (2)	———— (—)
最広義人件費	16,950,335	16,346,423	603,912 (4)	———— (—)

注: 前年度には雇用保険の事業主負担は含まれていない。

報酬 給与の考え方、改定について

1 平成16年度における役員報酬 職員給与の改定の概要

区 分	改定の 有無	改定率 (平均)	本俸の主な改定内容	手当の主な改定内容
法人の長	無			
役員(常勤)	無			
役員(非常勤)	無			
職 員	無			

2 役員報酬

平成16年度における役員報酬についての業績反映のさせ方

国立大学法人三重大学役員給与規程により、期末特別手当において、文部科学省
独立行政法人評価委員会が行う業績評価の結果等を勘案し、学長がその額の100分
の10の範囲内でこれを増減額できる。

役員報酬水準の改定内容

法人の長	{ 改定なし	}
理事	{ 改定なし	}
監事	{ 改定なし	}
監事(非常勤)	{ 改定なし	}

3 職員給与

人件費管理の基本方針

中期目標期間中の予算の年度展開を参考に、限られた運営費交付金の範囲内
で業務を行う必要があるため、事務組織の合理化・簡素化を図り人件費の削減に
努めている。

職員給与決定の基本方針

ア 給与水準の決定に際しての考慮事項とその考え方

当大学法人の運営活動に必要な経費の多くが国からの運営費交付金に委ねられ
ていることから、国家公務員の給与水準を充分考慮し、国家公務員の例に準じた措
を講じている。

イ 職員の発揮した能率又は職員の勤務成績の給与への反映方法についての考え方

昇給、特別昇給、昇格の実施及び勤勉手当の成績率の判定にあたっては、勤務
評定の結果等を踏まえた勤務成績を考慮している。

[能率、勤務成績が反映される給与の内容]

給与種目	制度の内容
賞与:勤勉手当 (査定分)	基準日(6月1日・12月1日)以前6箇月以内の期間における、 勤務評定の結果等を踏まえた勤務成績に応じて決定される 支給割合(成績率)に基づき支給される。
本給月額 (昇給)	一定期間を良好な成績で勤務したときに、1号給上位の号 給に昇給させることができる。
本給月額 (特別昇給)	勤務評定の結果等を踏まえ、勤務成績が特に良好である場合、 上位の号給に昇給させることができる。
本給月額 (昇格)	勤務成績が良好で、かつ昇格基準に達している場合、その 者の資格に応じて、1級上位の級に昇格することができる。

ウ 平成16年度における給与制度の主な改正点

改定なし

法人が必要と認める事項

特になし